



WinBlack Pro – многовалютная финансовая система

WinBlack Pro простая и эффективная программа для учета финансов

Web сайт программы: <http://www.itproportal.ru>

Оглавление

1	Введение	2
1.1	О программе	2
1.2	Лицензионное соглашение	2
1.3	Регистрация.....	4
2	Инсталляция.....	5
2.1	Системные требования	5
2.2	Процесс установки	5
3	Работа с программой WinBlack Pro.....	7
3.1	Как пользоваться	7
3.2	Работа со «Справочниками»	8
3.3	Закладка «Операции по счетам»	9
3.4	Закладки «Нам должны» и «Мы должны»	14
3.5	Закладка «Отчеты».....	17
3.6	Меню «Анализ»	18
3.7	Меню «Сервис»	20
4	Техническая поддержка программы WinBlack Pro	20
4.1	Контакты.....	20

1 Введение

1.1 О программе

Программа **WinBlack Pro** предназначена для учета наличных и безналичных финансовых средств, получения оперативной информации о движении финансовых средств и проведения финансовых операций. Основные возможности программы:

- Учет финансовых операций, как для домашнего бюджета, так и для различных сфер бизнеса.
- Учет движение наличных денег.
- Учет операций с банковскими счетами и кредитными картами.
- Планирование доходов и расходов.
- Учет состояния долгов и кредитов.
- Разбивка операций по статьям, проектам и котрагентам.
- Построение аналитических и статистических отчетов.
- Интуитивно понятный и эргономичный интерфейс.
- Программа работоспособна на версиях Windows 9x/NT/2000/2003/XP/Vista/Seven.
- Программа имеет локальную L и сетевую N модификацию.

1.2 Лицензионное соглашение

WinBlack Pro - многовалютная финансовая система.

Copyright © 2009-2011 Aleksey V. Kamenskiy (ITProPortal.RU). All Rights Reserved.

Автор программы: Каменский Алексей Викторович, e-mail: info@itproportal.ru

Лицензионное соглашение на использование программного обеспечения для ЭВМ **WinBlack Pro** (ПО).

Перед использованием ПО, пожалуйста, ознакомьтесь с условиями настоящего лицензионного соглашения. Любое использование Вами ПО, означает полное и безоговорочное принятие Вами условий настоящего лицензионного соглашения. Если Вы не принимаете условия лицензионного соглашения в полном объеме, Вы не имеете права использовать ПО в каких-либо целях.

1. Лицензия.

1.1. Настоящее Лицензионное соглашение (Лицензия) заключено между Вами, конечным пользователем (Пользователь) и Каменским Алексеем Викторовичем, являющимся правообладателем исключительных прав на ПО и документацию в печатном и/или электронном виде (Правообладатель).

1.2. Пользователю предоставляется Лицензия на использование Программы обычным способом при соблюдении приведенных ниже условий. Правообладатель не предоставляет никаких прав иначе, чем явным о том утверждением.

2. Условия использования и распространения

2.1. Данное ПО не является бесплатным. Вам предоставляется право использования пробной версии данного ПО бесплатно для оценки его функциональности для Ваших целей. Пробная (незарегистрированная) версия ПО не ограничивает функциональности и срока действия, но имеет ограничение на количество вводимых

данных. Зарегистрированная копия программы работает без ограничения по времени и может содержать любое число записей.

2.2. Для регистрации ПО необходимо оплатить Лицензию и получить регистрационный ключ, который позволит Вам использовать ПО без ограничений. Информация о ценах на ПО доступна на сайте Правообладателя <http://www.itproportal.ru>. Регистрационный ключ может быть выдан только на основании уникального номера Вашей базы, сформированного во время установки ПО на Ваш компьютер. Этот регистрационный ключ может быть использован только Пользователем, купившим его, и не может быть передан другим лицам (организациям). Любое распространение персонального регистрационного ключа влечет за собой немедленное и автоматическое прекращение действий всех прав, предоставляемых настоящим соглашением. Одна Лицензия подразумевает получение трех регистрационных ключей.

2.3. Демонстрационная версия ПО может свободно распространяться, за исключением случаев, описанных ниже, при условии, что инсталляционный файл не изменен. Ни физическое лицо, ни юридическое лицо не могут брать плату за демонстрационную версию ПО без письменного разрешения Правообладателя. ПО не может распространяться в комплекте с любыми другими продуктами без письменного разрешения Правообладателя. Вы не можете использовать, копировать, эмулировать, клонировать, сдавать в аренду, продавать, модифицировать, декомпилировать, дизассемблировать или передавать ПО или любую его часть, за исключением случаев описанных в лицензионном соглашении. Любые не разрешенные действия ведут к немедленному и автоматическому прекращению действия данного лицензионного соглашения и могут привести к уголовному и/или гражданскому судебному преследованию.

2.4. Копируя ПО и устанавливая ее на свой компьютер, Пользователь выражает свое полное и безоговорочное согласие со всеми условиями Лицензии.

2.5. Использование Программы разрешается только на условиях настоящей Лицензии. Если Пользователь не принимает условия Лицензии в полном объеме, Пользователь не имеет права использовать Программу в каких-либо целях. Использование Программы с нарушением (невыполнением) какого-либо из условий Лицензии запрещено. Без ущерба для каких-либо своих прав Правообладатель может прекратить действие настоящего Лицензионного соглашения при несоблюдении его условий и ограничений. При прекращении действия соглашения Вы обязаны уничтожить все имеющиеся у вас копии и составные части данного ПО.

3. Гарантии

3.1. ПО предоставляется на условиях "как есть" (as is). Правообладатель не предоставляет никаких гарантий в отношении безошибочной и бесперебойной работы ПО, соответствия ПО конкретным целям Пользователя, рыночному уровню, а также не предоставляет никаких иных гарантий, прямо не указанных в настоящей Лицензии.

3.2. В максимальной степени, допустимой действующим законодательством, Правообладатель не несет никакой ответственности за какие-либо прямые или косвенные последствия какого-либо использования или неиспользования ПО и/или ущерб, причиненный Пользователю и/или третьим сторонам в результате какого-либо использования или неиспользования ПО, в том числе из-за возможных ошибок или сбоев в работе ПО.

4. Техническая поддержка

4.1. Пользователь зарегистрированной версии ПО имеет право на получение технической поддержки от Правообладателя. Техническая поддержка осуществляется по электронной почте (info@itproportal.ru). Правообладатель учитывает пожелания Пользователя, сообщения об ошибках в работе ПО и старается их исправить в возможно кратчайшие сроки.

4.2. Пользователь зарегистрированной версии ПО имеет право на бесплатное обновление ПО в течение шести месяцев с момента приобретения регистрационного ключа.

Все права, явно не представленные здесь, принадлежат Правообладателю.

1.3 Регистрация

Программа **WinBlack Pro** распространяется на условиях **Shareware**. Это означает, что имеет место ограничение на количество записей в базу данных, которое снимается после регистрации программы. Если Вы хотите стать зарегистрированным пользователем, получать уведомления о выходе новых версий программ, пользоваться технической поддержкой и, наконец, снять ограничение на количество записей в базу данных, то зарегистрируйте Вашу версию программы. Для регистрации ознакомьтесь с лицензионным соглашением, оплатите лицензию и получите регистрационный ключ, обратившись в службу технической поддержки (e-mail: info@itproportal.ru).

Регистрационный ключ может быть выдан только на основании уникального номера Вашей базы, сформированного во время установки программы на Ваш компьютер. Одна лицензия подразумевает получение трех регистрационных ключей. Вы можете установить программу на три компьютера, но при этом надо помнить о непредвиденных обстоятельствах, в результате которых потребуется переустановка программы. Уникальный номер базы можно посмотреть в закладке «Регистрация» в левом нижнем углу окна программы (Рис.1, 2).

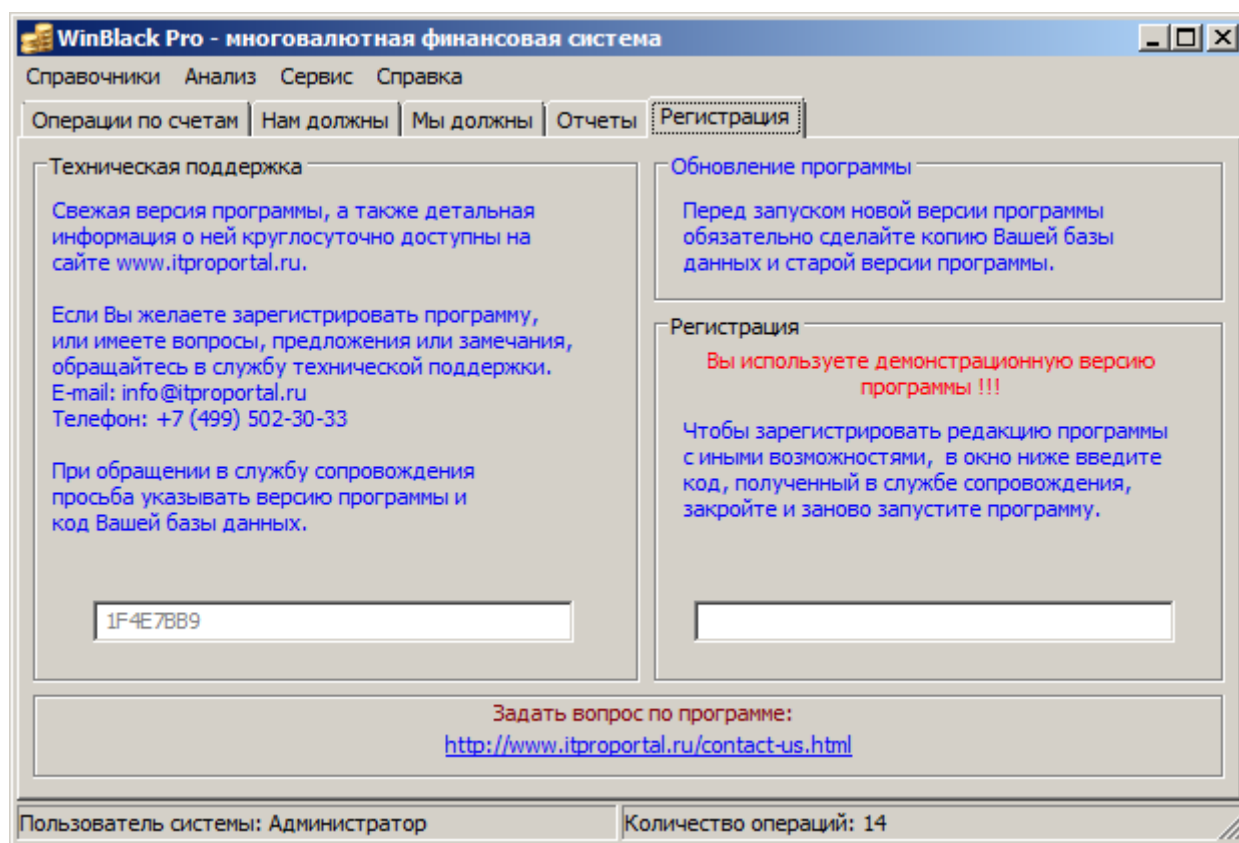


Рис.1 Форма до ввода регистрационного ключа.

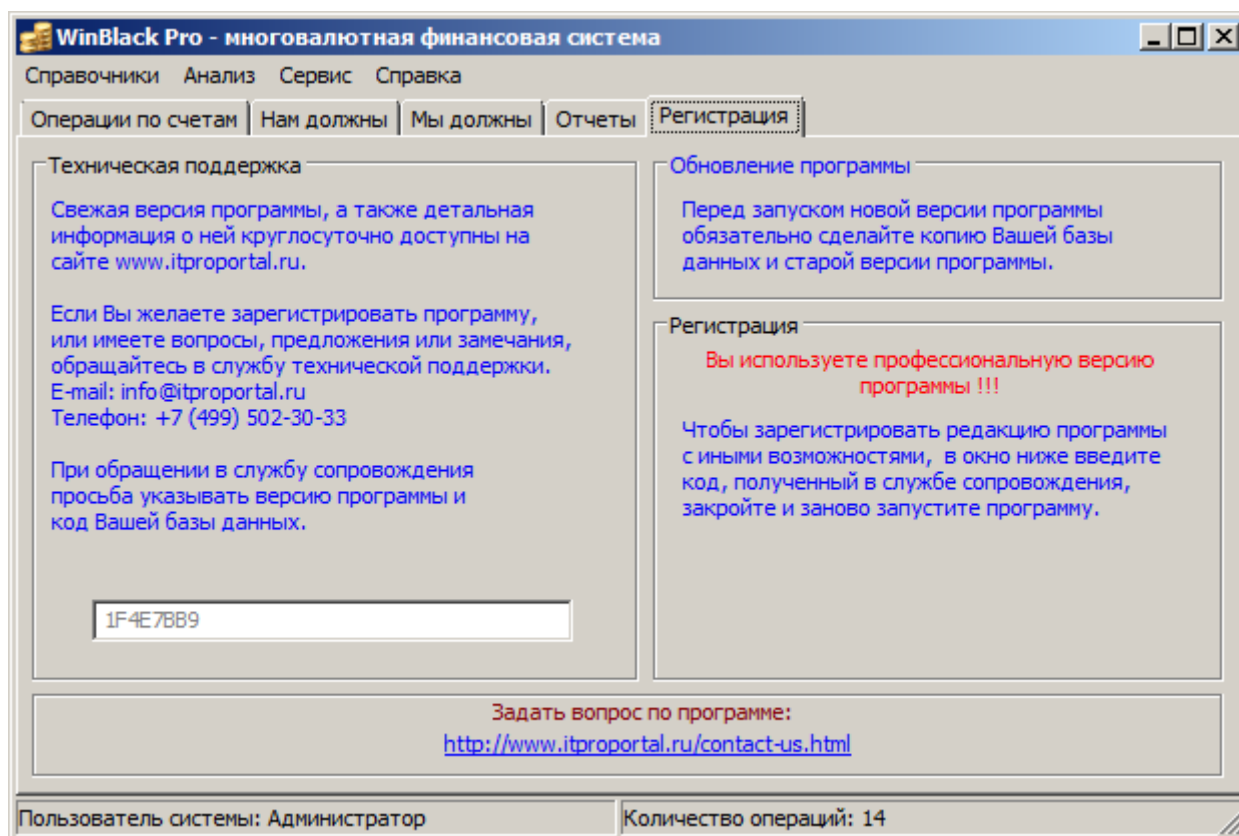


Рис.2 Форма после ввода регистрационного ключа.

2 Инсталляция

2.1 Системные требования

Для запуска программы **WinBlack Pro** необходима одна из ниже перечисленных операционных систем:

- Windows 9x
- Windows NT
- Windows 2000
- Windows 2003
- Windows XP
- Windows Vista
- Windows Seven

2.2 Процесс установки

Для установки программы **WinBlack Pro** необходимо скачать с сайта <http://www.itproportal.ru> файл установки локальной **WinBlack Pro L** или сетевой **WinBlack Pro N** версии на Ваш компьютер и запустить его. Далее следовать инструкциям инсталлятора.

По умолчанию локальная версия программы **WinBlack Pro** устанавливается в директорию \Program Files\ITProPortal\WinBlack Pro, сетевая в \Program Files\ITProPortal\WinBlack Pro Net Вашего системного диска.

При установке сетевой версии необходимо установить дистрибутив сервера Firebird (SQL сервер семейства Interbase) на одном из компьютеров в локальной сети, который назовем сервером. На всех рабочих станциях (в том числе и на сервере) устанавливаем клиента Firebird.

ВНИМАНИЕ! Если Вы используете брандмауэр на сервере в локальной сети, то в его настройки следует добавить TCP порт 3050 для Firebird. Дистрибутив Firebird включен в дистрибутив сетевой версии **WinBlack Pro N**.

Первый запуск программы WinBlack Pro L (локальная версия).

При первом запуске программы **WinBlack Pro L** появляется окно, в котором следует ввести логин и пароль администратора системы и нажать на кнопку «ОК» (Рис.3). **ВНИМАНИЕ! Запомните Логин и Пароль, которые Вы ввели, иначе при следующем запуске программы Вы не сможете в неё войти!**

При повторных запусках программы окно для проверки доступа в систему выглядит следующим образом, здесь следует вводить логин и пароль, которые Вы ввели при первом запуске программы (Рис.4).

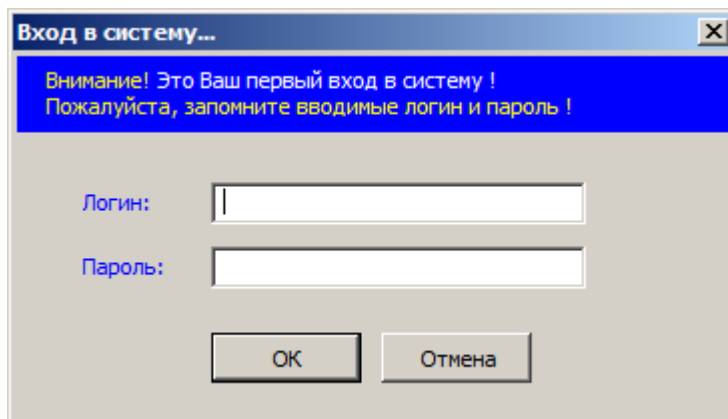


Рис.3

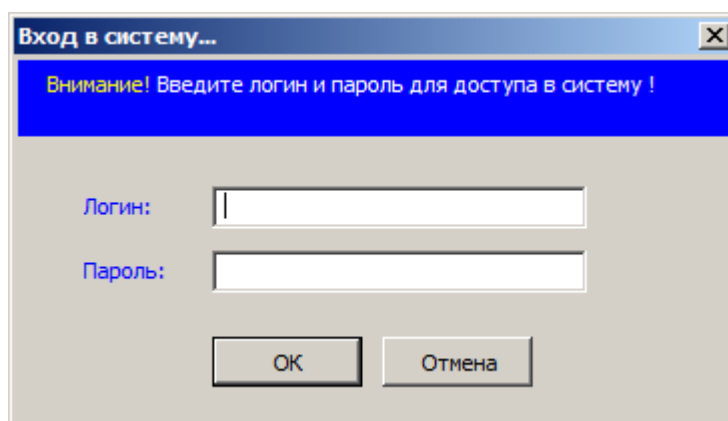


Рис.4

Первый запуск программы WinBlack Pro N (сетевая версия).

Запуск на сервере в локальной сети: при запуске программы **WinBlack Pro N** появляется окно настройки подключения к серверу Firebird (Рис.5). Выбираем следующие параметры подключения к серверу:

Сервер БД установлен: Локально (на этом компьютере).

Имя сервера: localhost.

Файл базы данных: путь к файлу базы данных Firebird: C:\Program files\ITProPortal\WinBlack Pro Net\data.fdb

Запуск на рабочей станции в локальной сети: запуск программы на рабочей станции возможен, если программа первый раз была запущена на сервере и установлены логин и пароль администратора (Рис.6). Здесь следует выбрать:

Сервер БД установлен: Удаленно (на другом компьютере).

Имя сервера: сетевое имя компьютера, на котором установлен сервер Firebird (например SERVER).

Файл базы данных: путь к файлу базы данных Firebird на сервере: C:\Program files\ITProPortal\WinBlack Pro Net\data.fdb

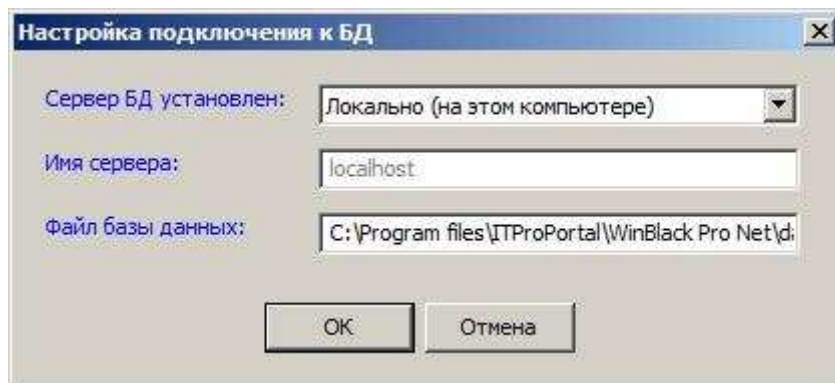


Рис.5

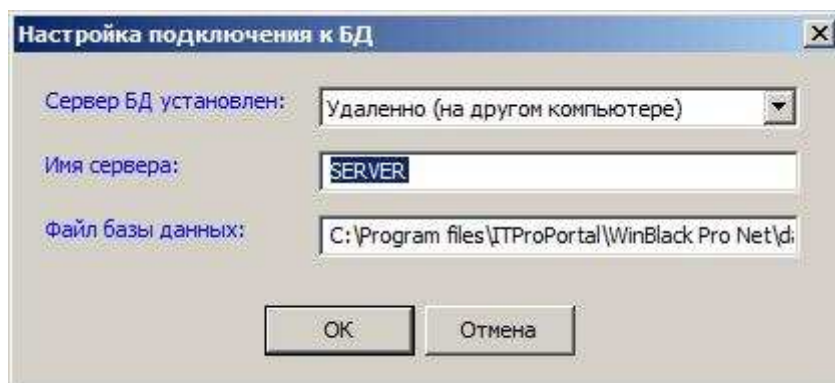


Рис.6

При первом запуске программы **WinBlack Pro N** на сервере появляется окно (Рис.3), в котором следует ввести логин и пароль администратора системы и нажать на кнопку «ОК». **ВНИМАНИЕ! Запомните Логин и Пароль, которые Вы ввели, иначе при следующем запуске программы Вы не сможете в неё войти!**

При повторных запусках программы окно для проверки доступа в систему выглядит следующим образом, здесь следует вводить логин и пароль, которые Вы ввели при первом запуске программы (Рис.4).

3 Работа с программой WinBlack Pro

3.1 Как пользоваться

При вводе логина и пароля открывается главное окно программы **WinBlack Pro** (Рис.7). Главное окно программы **WinBlack Pro** состоит из элементов меню: «Справочники», «Анализ», «Сервис», «Справка»; закладок: «Операции по счетам», «Нам должны», «Мы должны», «Отчеты», «Регистрация». На закладке «Операции по счетам» находится список финансовых операций: «Приход», «Расход», «Конвертация», «Перевод».

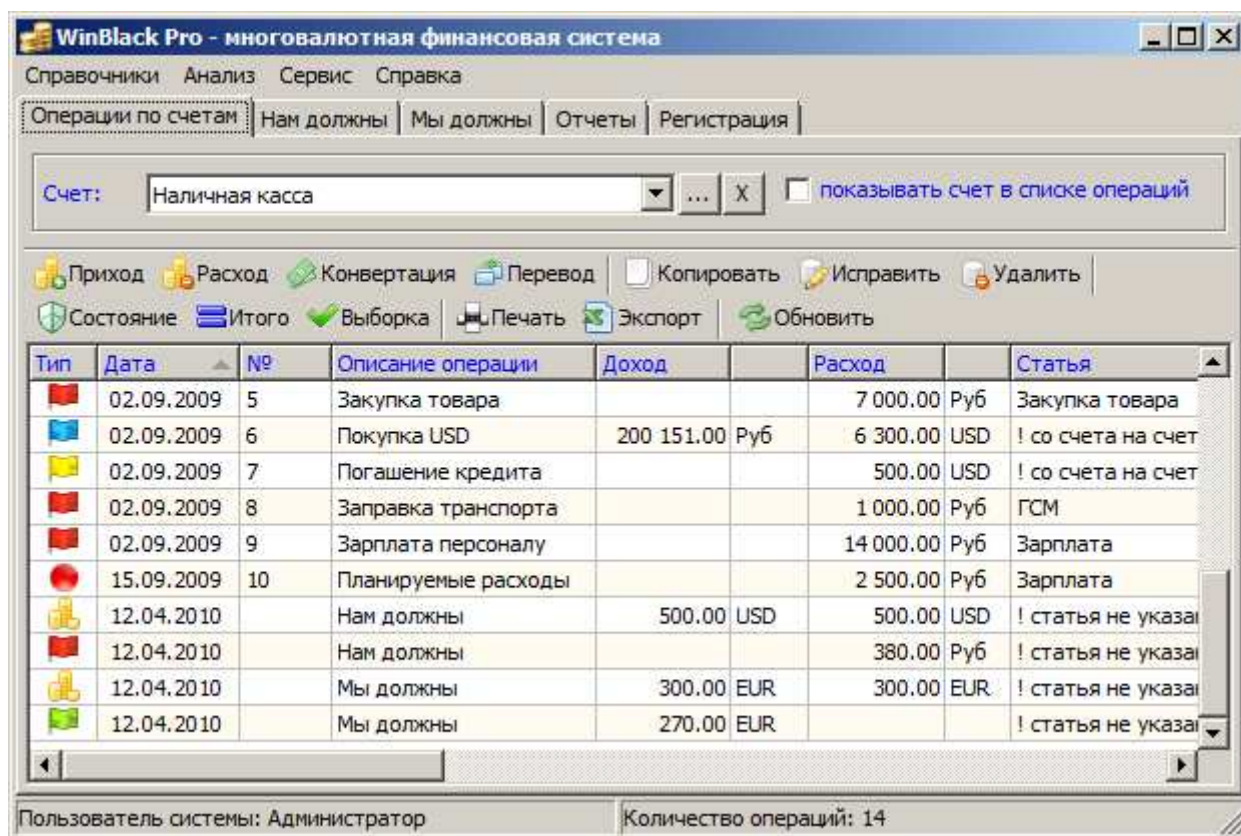


Рис.7

3.2 Работа со «Справочниками»

В программе **WinBlack Pro** используются следующие справочники: «Счета», «Статьи», «Проекты», «Контрагенты», «Пользователи», «Валюты». Справочник «Счета» содержит список счетов (наличные кассы, банковские счета, кредитные карты). Справочник «Статьи» содержит список статей доходов и расходов. Справочник «Проекты» содержит список проектов. Справочник «Контрагенты» содержит список контрагентов. В справочнике «Валюты» перечислены валюты, которые используются для учета финансовых операций. Справочник «Пользователи» содержит список пользователей системы. Для каждого пользователя системы существует набор прав доступа.

Рассмотрим на примере справочника «Статьи» добавление, редактирование и удаление записи. Для этого в меню «Справочники» следует выбрать «Статьи». Форма списка справочника «Статьи» показана на (Рис.8).

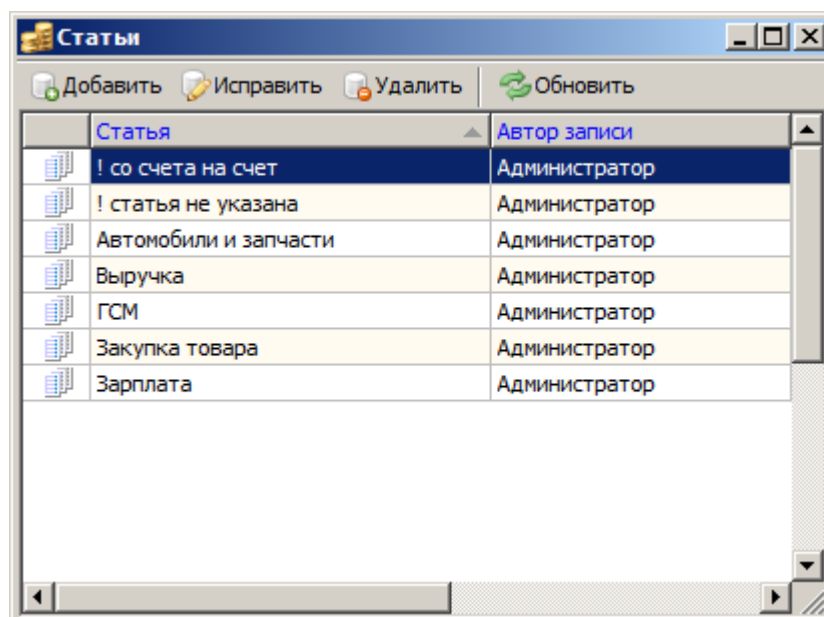


Рис.8

Для того чтобы ввести новую статью следует нажать кнопку «Добавить», исправить статью – кнопка «Исправить», удалить статью из списка – кнопка «Удалить». Кнопка «Обновить» - обновляет список справочника при работе с сетевой версией программы. Форма статьи имеет следующий вид (Рис.9).

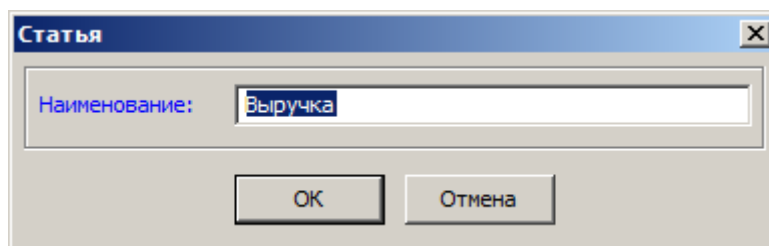


Рис.9

С остальными справочниками программы **WinBlack Pro** работаем аналогично.

3.3 Закладка «Операции по счетам»

Закладка «Операции по счетам» - основной раздел программы. На данной закладке можно работать с такими финансовыми операциями как «Приход» (поступление суммы на счет), «Расход» (списание суммы со счета), «Конвертация» (конвертация суммы одной валюты в сумму другой валюты на счете), «Перевод» (перевод суммы с одного счета на другой счет). Для каждой операции на экране показаны следующие поля:

- Тип – картинка указывает на тип операции
- Дата – дата операции
- № – номер операции
- Доход – сумма дохода (с указанием валюты)
- Расход – сумма расхода (с указанием валюты)
- Статья – статья операции
- Проект – проект операции
- Контрагент – контрагент операции
- Счет – счет операции
- Корр. счет – счет на который или с которого была совершена операция «Перевод»
- Автор записи – пользователь, который создал операцию
- Изменил запись – пользователь, который последний изменил запись
- Дата и время записи – дата и время последнего редактирования записи

Рассмотрим последовательно все операции:

Финансовая операция «Приход» - поступление средств на счет

Чтобы добавить данную операцию необходимо выбрать «Счет» (выбирается в списке сверху формы слева) и нажать кнопку «Приход». Форма ввода операции «Приход» представлена на (Рис.10). Для того чтобы исправить операцию необходимо нажать кнопку «Исправить», удалить операцию - нажать кнопку «Удалить». Кнопка «Копировать» используется для копирования операции.

Приход

Дата: 01.09.2009 планируемая операция

№: 2

Описание: Магазин, выручка за день

Сумма: 23890.00 Rub

Комиссия: 0.00 % расходовать со счета

Сумма комиссии: 0.00 Rub

Курс: 31.7700 Rub/USD

Статья: Выручка

Проект: Магазин

Контрагент: ООО "Моя фирма"

OK Отмена

Рис.10

Операция «Приход» имеет следующие реквизиты:

Дата – дата проведения операции (по умолчанию – дата ввода записи).

Планируемая операция – если установить эту отметку, то операция будет рассматриваться программой как планируемая. Планируемую операцию можно превратить в реальную – убрав отметку в этом поле.

Описание – поле описания операции (например «Палатка, выручка за день»)

Сумма – сумма прихода.

Комиссия – комиссия от суммы операции. Если сумма комиссии не равна нулю, тогда создается дополнительно еще одна операция списания или начисления суммы комиссии на счет или со счета (зависит от галочки расходовать со счета).

Сумма комиссии – сумма комиссии.

Валюта – имеется возможность выбора валюты операции из списка существующих валют или ввод новой валюты.

Курс – курс операции (может быть отличным от курса на сегодняшний день)

Статья – статья проведения операции (возможность выбора из списка существующих статей или ввод новой).

Проект – проект, к которому относится операция (возможность выбора из списка существующих проектов или ввод нового).

Контрагент – контрагент, к которому относится операция (возможность выбора из списка существующих контрагентов или ввод нового).

Финансовая операция «Расход» - списание средств со счета заводится аналогично операции «Приход».

Форма ввода операции «Расход» (Рис.11).

Расход	
Дата:	02.09.2009 <input type="checkbox"/> планируемая операция
№:	4
Описание:	Зарплата персоналу
Сумма:	14000.00 Руб
Комиссия:	0.00 % <input type="checkbox"/> приходить на счет
Сумма комиссии:	0.00 Руб
Курс:	31.7700 Руб/USD
Статья:	Зарплата
Проект:	Магазин
Контрагент:	ООО "Моя фирма"
<input type="button" value="OK"/> <input type="button" value="Отмена"/>	

Рис.11

Финансовая операция «Конвертация» подразумевает обмен наличных или безналичных денег на счета на некоторую сумму в другой валюте. Другими словами – это сколько фактически ушло со счета денег в одной валюте и пришло взамен в другой. Текущий курс обмена может при этом играть второстепенную роль. Если сумма комиссии не равна нулю, тогда создается дополнительно еще одна операция списания или начисления суммы комиссии на счет или со счета (зависит от галочки приходить на счет). Форма ввода данных по этой операции показана на рисунке ниже (Рис.12).

Конвертация	
Дата:	02.09.2009 <input type="checkbox"/> планируемая операция
№:	6
Описание:	Покупка USD
Сумма:	6300.00 USD
Комиссия:	0.00 % <input type="checkbox"/> приходить на счет
Сумма комиссии:	0.00 USD
Курс:	31.7700 Руб/USD
Получено:	200151.00 Руб
Комиссия:	0.00 % <input type="checkbox"/> расходовать со счета
Сумма комиссии:	0.00 Руб
Курс:	31.7700 Руб/USD
Статья:	! со счета на счет
Проект:	! конвертация
Контрагент:	! контрагент не указан
<input type="button" value="OK"/> <input type="button" value="Отмена"/>	

Рис.12

Финансовая операция «Перевод» – осуществляет перевод денег с одного счета на другой. В поле «Сумма» вводится количество денег ушедших со счета, а в поле «Получено» – сумма, фактически зачисленная на счёт. В поле «На счет» можно выбрать счет, на который производится перечисление. Если сумма комиссий не равна нулю, тогда создаются дополнительные операции списания или начисления суммы комиссий на счет источник и счет назначение. Форма ввода операции «Перевод» (Рис.13).

Перевод

Дата: 02.09.2009 планируемая операция

№: 7

Описание: Погашение кредита

Сумма: 500.00 USD

Комиссия: 0.00 % приходить на счет

Сумма комиссии: 0.00 USD

Курс: 31.7700 Руб/USD

Со счета: Наличная касса

На счет: Счет в банке

Получено: 500.00 USD

Комиссия: 0.00 % расходовать со счета

Сумма комиссии: 0.00 USD

Курс: 31.7700 Руб/USD

Статья: ! со счета на счет

Проект: ! перевод

Контрагент: ! контрагент не указан

OK Отмена

Рис.13

Итак, мы рассмотрели работу с основными финансовыми операциями. Рассмотрим остальные функции на закладке. При нажатии на кнопку «Состояние» появляется форма (Рис.14), которая показывает состояние счета за период по всем валютам (остаток на начало периода, баланс, остаток на конец периода).

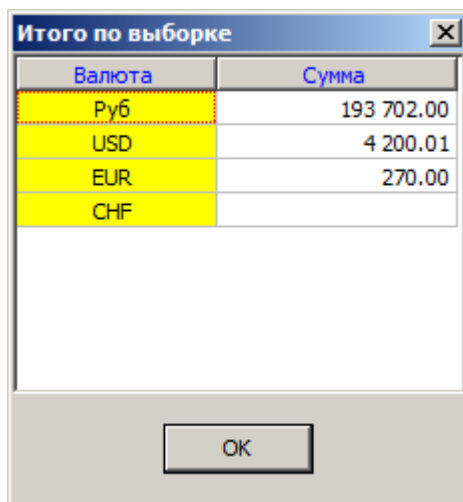
Состояние счета с 01.10.2011 по: 02.10.2011

Валюта	На начало периода	Баланс	На конец периода
Руб	193 702.00		193 702.00
USD	4 200.01		4 200.01
EUR	270.00		270.00
CHF			

OK

Рис.14

Кнопка «Итого» показывает форму итогов по выборке во всех валютах (Рис.15).

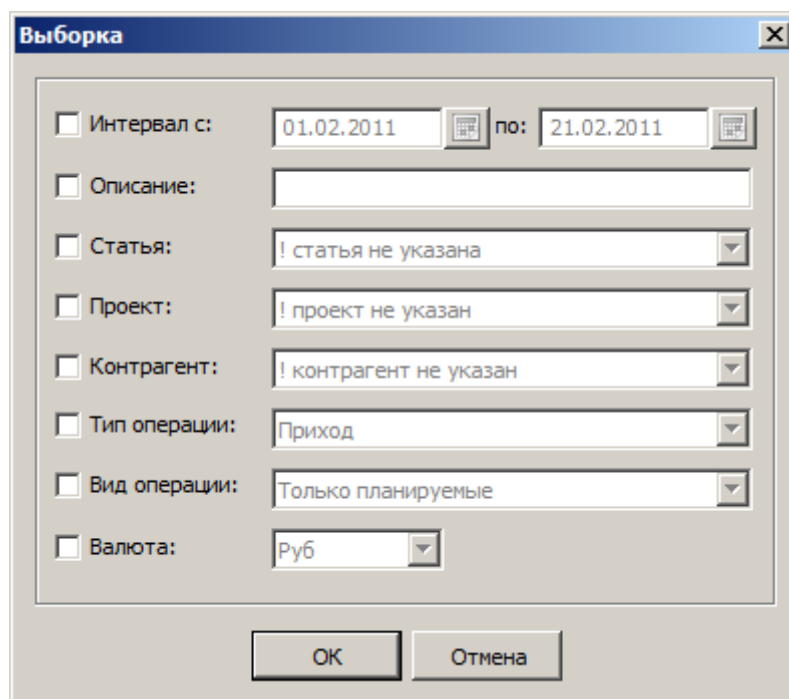


Валюта	Сумма
Руб	193 702.00
USD	4 200.01
EUR	270.00
CHF	

OK

Рис.15

Кнопка «Выборка» показывает форму выборки финансовых операций (Рис.16). Для получения выборки по нужным Вам параметрам - укажите эти параметры: введите (или выберите) критерии выборки (интервал дат, нужную валюту или статью и т.д.).



Выборка

Интервал с: 01.02.2011 по: 21.02.2011

Описание:

Статья: ! статья не указана

Проект: ! проект не указан

Контрагент: ! контрагент не указан

Тип операции: Приход

Вид операции: Только планируемые

Валюта: Руб

OK Отмена

Рис.16

Кнопка «Печать» показывает форму для вывода на печать финансовых операций по выборке (Рис.17).

Предварительный просмотр - Список операций

Список операций по счету за период за все время работы

Счет: Наличная касса
 Статья: (по всем статьям)
 Проект: (по всем проектам)
 Контрагент: (по всем контрагентам)

Вид операции	Дата	Описание	Доход	Расход	Стать
Приход	01.09.2009	Палатка, выручка за день	8 541.00 Руб		Выруч
Приход	01.09.2009	Магазин, выручка за день	23 890.00 Руб		Выруч
Приход	02.09.2009	Продажа автомобиля	11 000.01 USD		Автомоб
Расход	02.09.2009	Зарплата персоналу		14 000.00 Руб	Зарпл
Расход	02.09.2009	Закупка товара		7 000.00 Руб	Закупка т
Конвертация	02.09.2009	Покупка USD	200 151.00 Руб	6 300.00 USD	! со счета
Перевод	02.09.2009	Погашение кредита		500.00 USD	! со счета
Расход	02.09.2009	Заправка транспорта		1 000.00 Руб	ГСМ

Страница 1/1

Рис.17

Кнопка «Экспорт» экспортирует в MS Excel список операций по выборке.

3.4 Закладки «Нам должны» и «Мы должны»

Выбор закладки «Нам должны» (Рис.18) отображает на экране Ваши наличные кредитные операции – **ВЫДАЧА ДЕНЕГ В ДОЛГ**. Для каждой такой операции на экране показаны:

- Состояние – состояние долга в текущий момент времени
- Дата выдачи – дата выдачи денег
- Описание операции – (кому выдано)
- Сумма – сумма выданная (с указанием валюты)
- Ставка – процентная ставка (под какой процент выдано)
- Проценты – сумма выросших процентов (на текущее число)
- Штраф в день – размер штрафа за просрочку возврата (счетчик)
- Итого штраф – сумма штрафа
- К оплате – общая сумма, подлежащая возврату (на текущее число)
- Оплачено – реально возвращенная сумма
- Выдано до – дата до которой выдан долг
- Дата возврата – дата реального возврата долга
- Статья – статья операции
- Проект – проект операции
- Контрагент – контрагент операции
- Автор записи – пользователь, который создал операцию
- Изменил запись – пользователь, который последний изменил запись
- Дата и время записи – дата и время последнего редактирования записи

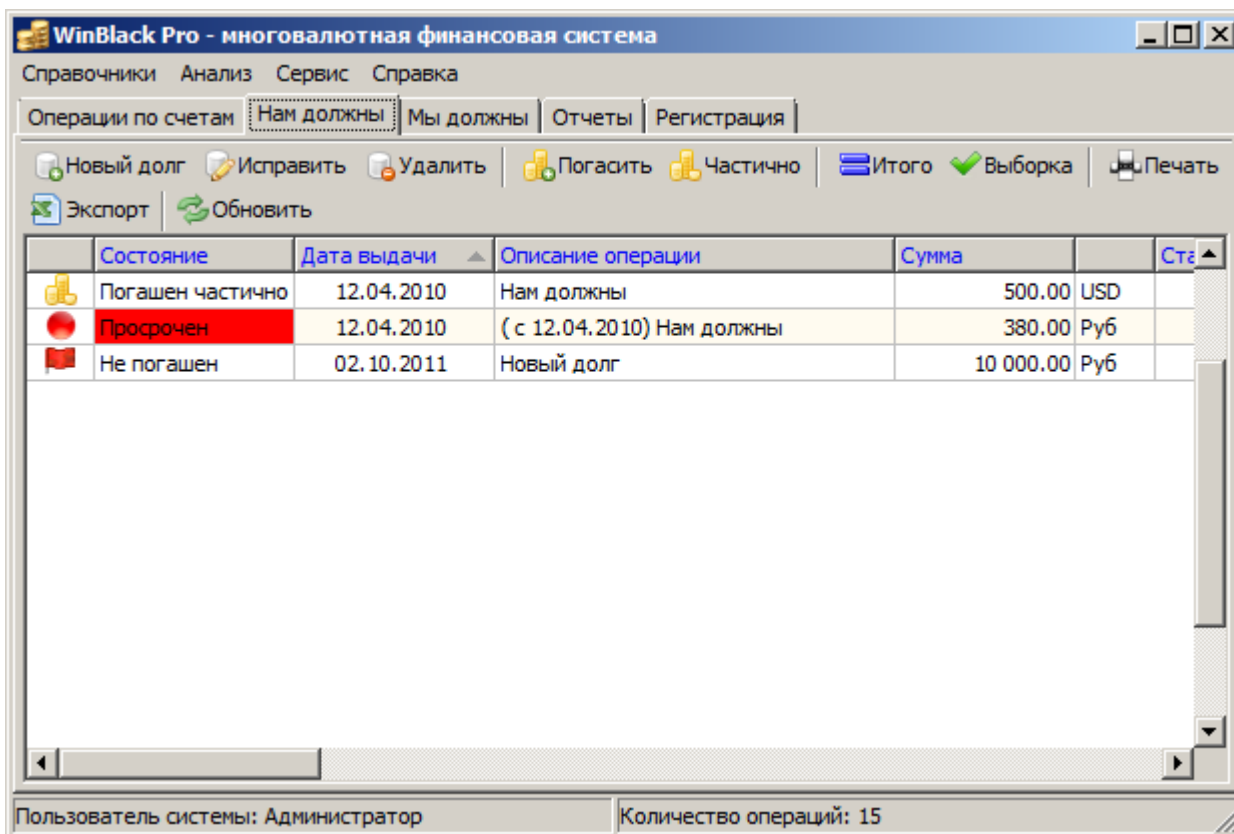


Рис.18

Форма ввода нового долга выглядит следующим образом (Рис.19).

Долг

Дата: 02.10.2011 Выдано до: 09.10.2011

Описание: Новый долг

Сумма: 10000.00 Руб

Курс: 31.7700 Руб/USD

Ставка: 0.00 % в день

Штраф: 0.00 Руб в день

Статья: ! статья не указана

Проект: ! проект не указан

Контрагент: ! контрагент не указан

Выдать со счета: Наличная касса

OK Отмена

Рис.19

Начисление процентов и штрафов по долгу производится автоматически, при каждом запуске программы. Для оформления полного возврата долга достаточно нажать кнопку «Погасить» и указать дату реального возврата долга и курс на день возврата. Сумма процентов и штрафа, а также общая сумма долга будут

вычислены по состоянию на введенную Вами дату реальной возврата долга. Долг будет помечен «Погашен полностью». Форма полного погашения долга (Рис.20).

Дата:	02.10.2011	Выдано до:	09.10.2011
Описание:	Новый долг		
Дата оплаты:	02.10.2011		
Сумма:	10000.00	Руб	
Курс:	31.7700	Руб/USD	
Наросло процентов:	0.00	Руб	
Штрафные санкции:	0.00	Руб	
Итого к оплате:	10000.00	Руб	
Статья:	! статья не указана		
Проект:	! проект не указан		
Контрагент:	! контрагент не указан		
Счет:	Наличная касса		

Рис.20

Для оформления **частичного возврата долга** необходимо дополнительно указать возвращаемую сумму (Рис.21):

Дата:	02.10.2011	Выдано до:	09.10.2011
Описание:	Новый долг		
Сумма:	10000.00	Руб	Курс: 31.7700 Руб/USD
Проценты:	0.00	Руб	Ставка: 0.00 % в день
Штраф:	0.00	Руб	Штраф: 0.00 Руб в день
Итого к оплате:	10000.00	Руб	Статья: ! статья не указана
Всего внесено:	0.00	Руб	Проект: ! проект не указан
Сумма нового долга:	10000.00	Руб	Контрагент: ! контрагент не указан
Дата оплаты:	02.10.2011	Счет:	Наличная касса
Продлено до:	09.10.2011		

Рис.21

После этого данный долг будет помечен, как «Погашен частично». Остаток будет перенесен на новый долг. **WinBlack Pro** автоматически откроет новый долг в размере оставшейся суммы, на то же имя, с датой выдачи, соответствующей дате частичного возврата. Вы можете заново указать условия нового долга (дата возврата и т.д.).

Для получения выборки долгов по нужным Вам параметрам нажмите кнопку «Выборка». При выборке по описанию операции - не обязательно вводить описание полностью: достаточно указать любое

буквосочетание, входящее в это описание. Например: Иванов - Ива. Однако **WinBlack Pro** различает заглавные и прописные буквы: Иванов и ИВАНОВ - это разные имена.

Для получения суммы долгов (по всем долгам или по включенной выборке) – необходимо нажать на кнопку «Итого». На экране будет показаны суммы, отдельно для каждой валюты.

Выбор закладки «Мы должны» отображает на экране Ваши наличные кредитные операции – **ВЗЯТИЕ ДЕНЕГ В ДОЛГ**. Экран и управление - полностью аналогичны вышеописанным для режима «Нам должны».

3.5 Закладка «Отчеты»

Раздел «Отчеты» (Рис.22) позволяет просматривать итоговую информацию по финансовым операциям и формировать таблицы отчетов.

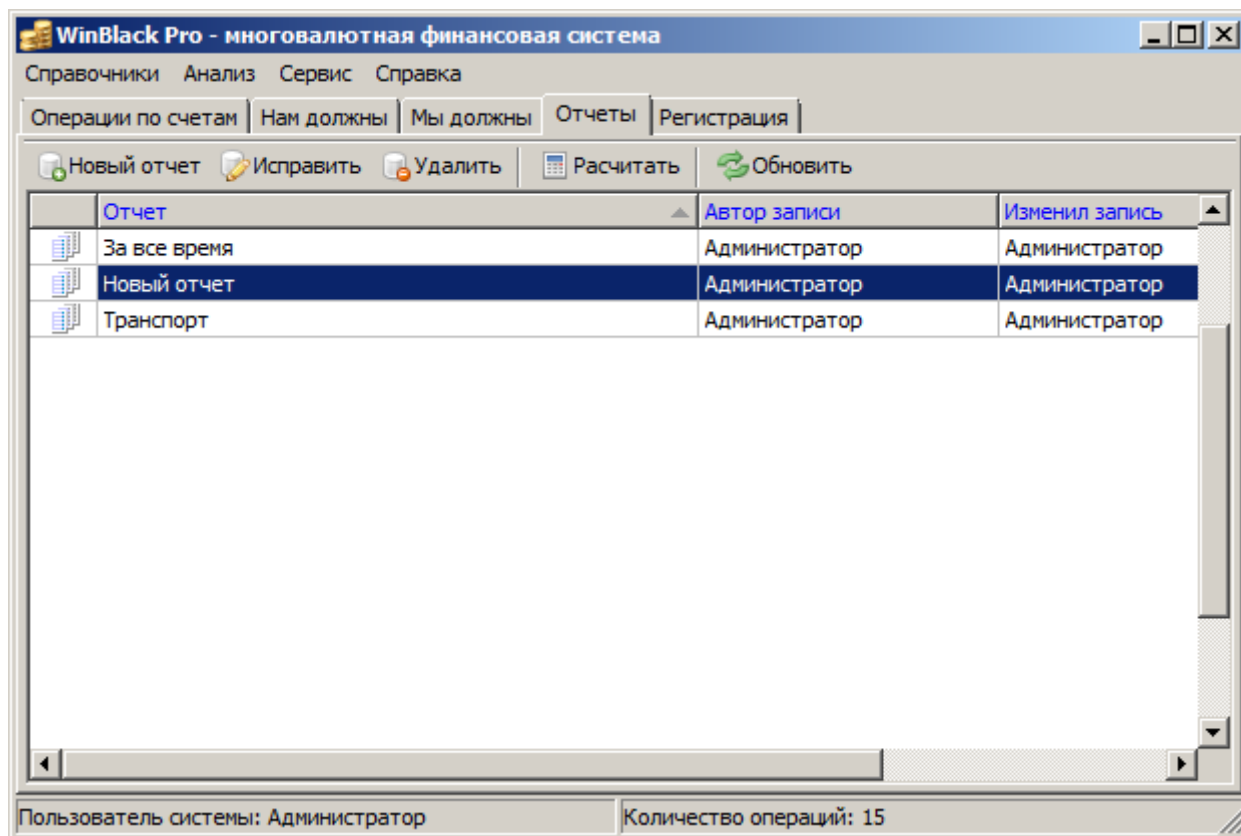


Рис.22

На (Рис.23) показана форма для создания отчёта по проекту «Транспорт» за весь период работы.

- Название отчета – поле для ввода названия данного отчета.
- Период – интервал времени, за который рассматриваются данные.
- Вычисления – доходные - расходные части (нужное отметить).
- Содержание (операции) – отмечаются операции, учитываемые в отчете.
- Детализация – детализация отчета.
- Дополнительно – возможность учитывать планируемые операции, пересчитывать в любую валюту по курсу операции или по текущему курсу.
- Фильтрация – включение – выключение различных составляющих отчета.

При нажатии на кнопку «**Расчитать**» – формируется выделенный отчет. На(Рис.24) показан сформированный отчет «Транспорт».

Отчет

Наименование отчета
Транспорт

Период

Все время работы
 Текущий месяц
 Последние дней
 Интервал -

Вычисления

Вычислять доходную часть
 Вычислять расходную часть

Содержание (операции)

Приходы Переводы
 Расходы Долги нам
 Конвертации Долги наши

Детализация

Показывать проекты
 Разделять доходы / расходы
 Показывать статьи
 Показывать операции
 Показывать контрагентов

Дополнительно

Учитывать планируемые операции
 Пересчет в
 по текущему курсу
 по курсу операции

Фильтрация

Для изменений условий отбора установите или снимите флажок, соответствующий признаку. Затененный флажок означает частичный выбор.

статьи
 проекты
 контрагенты
 валюты
 счета

! со счета на счет
 ! статья не указана
 Автомобили и запчасти
 Выручка
 ГСМ
 Закупка товара
 Зарплата

OK Отмена

Рис.23

Транспорт

02.10.2011	Транспорт	Руб	USD	за 1 USD	итог в USD
	за все время работы	183 702,00	4 700,01		10 482,26
	всего доходов	232 582,00	12 000,01		19 320,82
	в т.ч. по статье ! со счета на счет	200 151,00	500,00		6 800,00
	в т.ч. по статье ! статья не указана		500,00		500,00
	в т.ч. по статье Автомобили и запчасти		11 000,01		11 000,01
	в т.ч. по статье Выручка	32 431,00			1 020,81
	всего расходов	-48 880,00	-7 300,00		-8 838,56
	в т.ч. по статье ! со счета на счет		-6 800,00		-6 800,00
	в т.ч. по статье ! статья не указана	-10 380,00	- 500,00		- 826,72
	в т.ч. по статье ГСМ	-1 000,00			-31,48
	в т.ч. по статье Закупка товара	-7 000,00			- 220,33
	в т.ч. по статье Зарплата	-30 500,00			- 960,03

Экспорт в html Экспорт в Excel

Рис.24

3.6 Меню «Анализ»

Выбрав меню «Анализ» Вы можете сформировать следующие отчеты: «Остатки по счетам на дату» (Рис.25) и «Динамика счета за период» (Рис.26).

Остатки по счетам

На дату: 02.10.2011

Счет	Руб	USD	EUR
Наличная касса	183 702.00	4 200.01	270.00
Счет в банке		500.00	
ИТОГО:	183 702.00	4 700.01	270.00

Экспорт в Excel

Рис.25

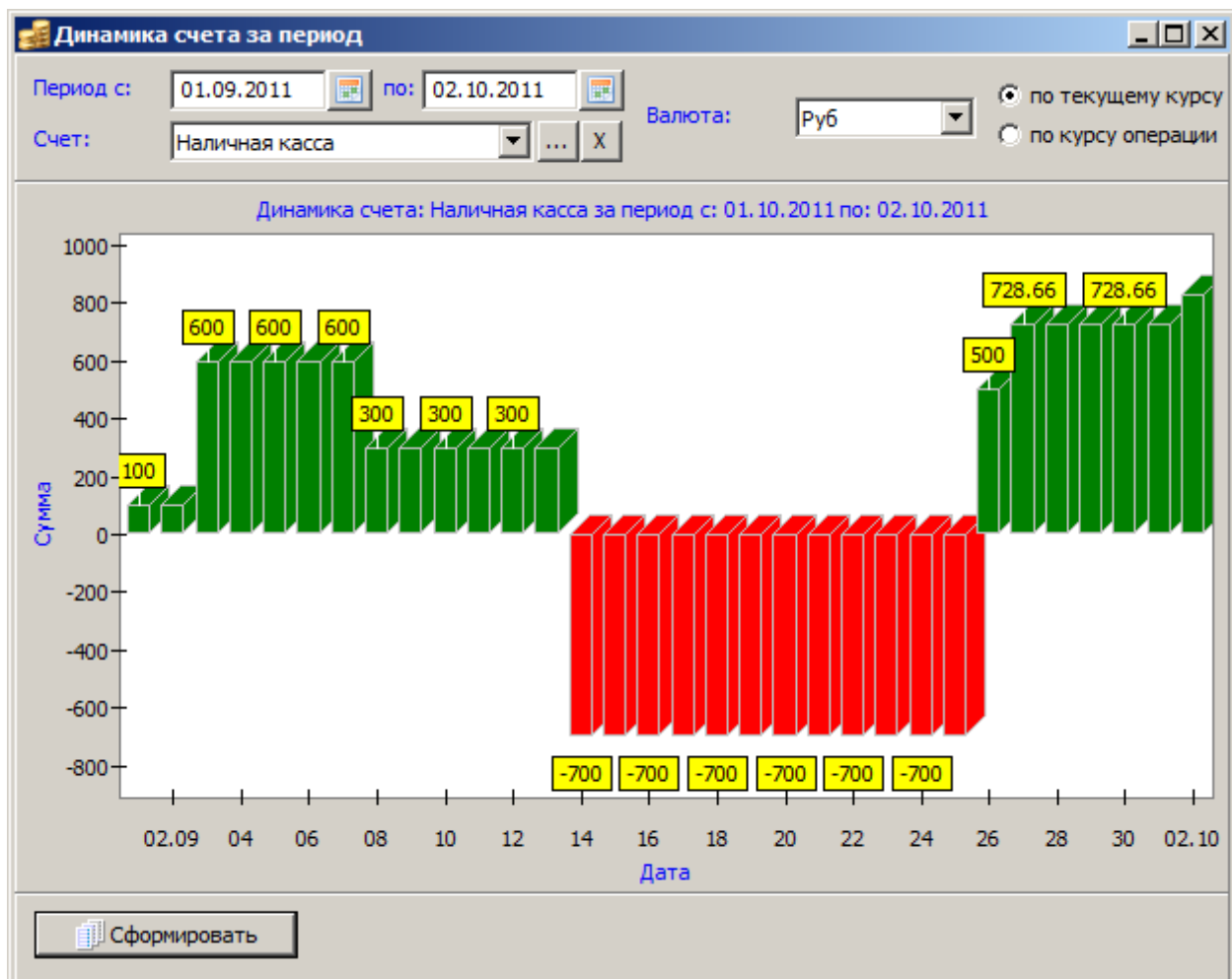


Рис.26

3.7 Меню «Сервис»

Меню «Сервис» имеет следующие подменю:

Права доступа – показывает роли доступа пользователей к системе **WinBlack Pro** (Рис.27).

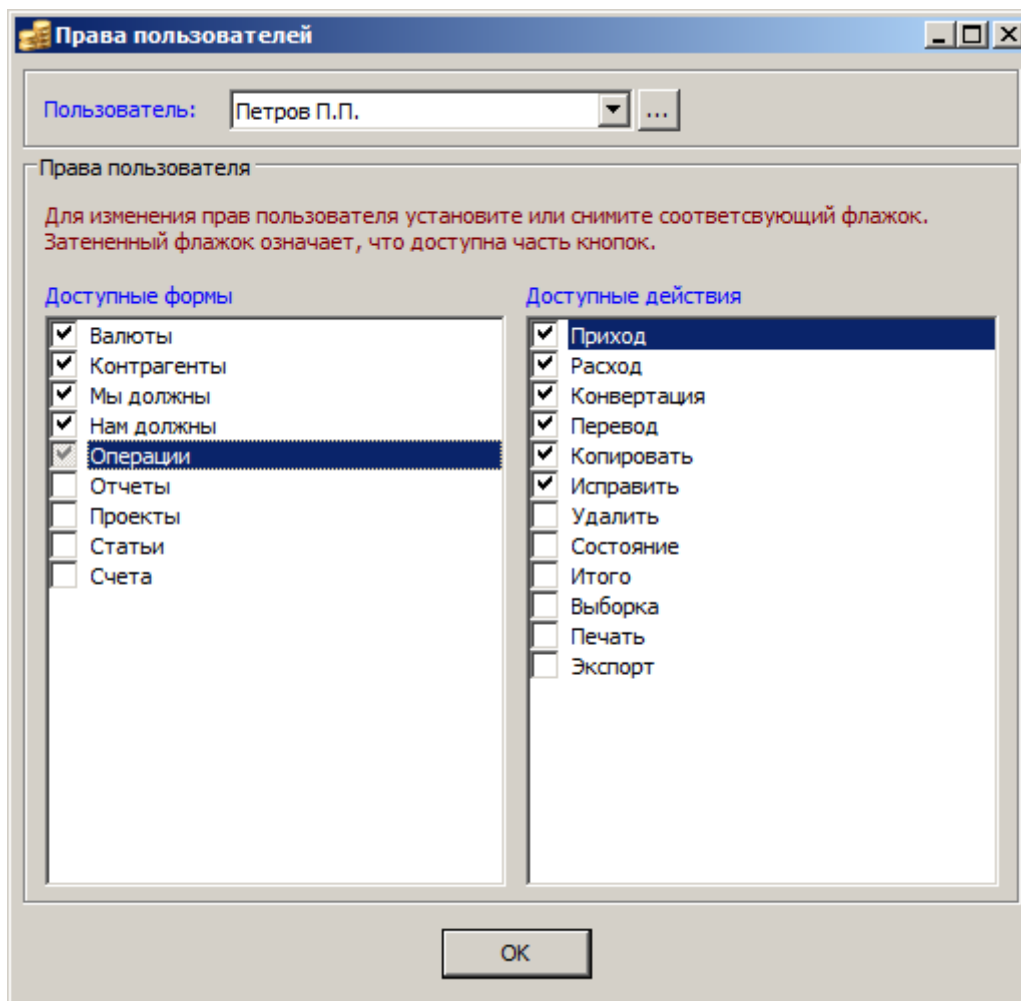


Рис.27

Язык – выбор языка интерфейса.

Экспорт операций – экспорт операций в XML файл.

Импорт операций – импорт операций из XML файла.

4 Техническая поддержка программы WinBlack Pro

4.1 Контакты

Тел. +7 (499) 502-30-33

E-mail: info@itproportal.ru

Web-сайт: <http://www.itproportal.ru>

ICQ: 610-301-608